

# 医療センターニュース

編集：三重県立総合医療センター広報紙編集委員会

<http://www.mie-gmc.jp/>

〒510-8561 四日市市大字日永5450-132

TEL(059)345-2321(代表)

E-mail:sogohos@mie-gmc.jp



平成25年度 内閣府総合防災訓練広域搬送訓練に於いて

## もくじ

基幹災害拠点病院としての役割……………2

あなたは「ピロリ菌」を持っていませんか?……………4

市民公開講座開催のご案内……………5

新しい認定看護師を紹介します……………5

外来診療医師担当表……………6

当院の協力病院(連携医療機関)紹介  
寺島クリニック……………7

祝い御膳 栄養管理室……………7

交通のご案内……………8

# 基幹災害拠点病院としての役割

## 1. はじめに

救急救命センター長 田代 晴彦

東海、東南海、南海の巨大地震が100～150年周期で発生している史実から、三重県は近い将来に東日本大震災並みの被害をもたらす地震、津波が発生すると考えられています。中央防災会議において南海トラフ巨大地震での三重県の最大被害の死者は4万3千人、負傷者6万6千人と想定されています。人は非常時に「自分だけは大丈夫」と思い込み、災害に逃げ遅れて生命の危機に陥ります。災害が起きた時に迅速にどう活動するか、日頃のシミュレーションが重要です。



三重県防災ヘリにて、当院ヘリポートより巡視船「みずほ」へ搬送

当院は、三重県の基幹災害拠点病院として他の12地域災害拠点病院と協調し、発災時の迅速な災害医療を行う役割を担っています。そこで、北勢地域約80万の人命を守る為に被災地内の救命活動、診療支援を行うDMAT等の人材養成と災害訓練に力をいれるとともに、医師会、医療機関、消防、警察と緊密に連携協調して救護活動がとれる準備を行っております。

## 2. 災害派遣医療チームDMATについて

救急救命センター次長 伊藤 秀樹

災害派遣医療チームは「災害急性期に活動できる機動性を持ったトレーニングを受けた医療チーム」と定義され、英語のDisaster Medical Assistance Teamの頭文字をとりDMAT（ディーマット）と呼ばれます。DMATは大規模災害や多傷病者が発生した事故等の急性期（おおむね48時間以内）に現場活動できる専門的な訓練を受けた機動性を持つ医療チームです。医師、看護師、業務調整員（医師・看護師以外の医療職及び事務職員）で構成され、1チーム4～5名で活動します。業務は災害本部活動、広域医療搬送、病院支援、域内搬送、現地情報収集や人命救助の現場活動等多岐にわたり、自己完結型で遂行します。大規模災害では多数のDMATが組織的にこれらの業務を行います。



当院では、災害医療派遣の要請に応える為にDMAT隊員を養成し、現在は、15名の隊員がいます。先の東日本大震災では発災当日に1チーム、その後にもう1チームが出動しました。また、DMAT隊員以外でも県内の他の病院と協力し順に救護班を派遣しました。このような準備や経験が役立つ日は来ないで欲しいのですが、災害は不可避なものであり万一の時に備えてしっかり準備する必要があります。



### 3. 内閣府総合防災訓練広域医療搬送訓練について

2階西病棟看護師長(救急看護認定看護師) 奥田 美香



様々な状況下での広域搬送訓練を行っております

平成25年8月31日に、内閣府総合防災訓練広域医療搬送訓練が行われました。この訓練は南海トラフ巨大地震マグニチュード9を想定し、東南海・南海地震応急対策活動要領等に基づく広域医療搬送に関する総合的実動訓練を実施して、当該活動に係る組織体制の機能と実効性に関する検証を行うとともに、防災関係機関相互の協力の円滑化を図るものとされています。今年度は三重、愛知、和歌山3県を中心に全国各地のDMATが参集し空路、陸路、海路、

この訓練の中で、県立総合医療センターは北勢地域の災害活動拠点病院として、参集DMATのコントロール訓練、県警ヘリ・防災ヘリによる域外搬送訓練を行うと共に、北勢地域の中核となる病院に対し巨大地震発生時の被害状況・受け入れ患者数の予測、通信手段の確認、防災対策資機材、ライフライン状況などの調査を行いました。

人口が集中する北勢地域では、巨大地震による多発外傷、クラッシュ症候群等の患者が多数発生することが予測されます。今世紀前半に起こるとされる巨大地震に対し、病院を含む防災関係機関相互の関係性を構築し、地域防災力の強化に早急に取り組むことが求められています。



収容患者の処置訓練の様子



愛知県自衛隊機による名古屋空港SCUへの搬送

#### 県立総合医療センターの基本理念・基本方針

##### 基本理念

- 1 救命救急、高度、特殊医療等を提供することにより、県の医療水準の向上に貢献します。
- 2 安全・安心で互いにささえあう社会の実現に向けて医療面から貢献します。

##### 基本方針

- 1 患者の皆様の権利を尊重し、信頼と満足の得られるチーム医療を提供します。
- 2 県の基幹病院として医療水準の向上に努めるとともに、医療人材の育成に貢献します。
- 3 県内医療機関との連携を強化し、地域医療の充実に努めます。
- 4 職場環境を改善し、職員のモチベーションの向上に努めます。
- 5 責任と権限を明確にした自律的・自主的な経営を行います。

# あなたは「ピロリ菌」を持っていませんか？

～ヘリコバクターピロリ菌除菌療法の保険適応が拡大しました～

消化器内科 笠井 智佳



ヘリコバクター・ピロリ菌は、胃の粘膜に感染して胃炎を引き起こす細菌です。主に、ピロリ菌は幼少時に感染し、生涯にわたって感染が持続し、慢性胃炎、胃・十二指腸潰瘍、胃がん、胃過形成性ポリープなどさまざまな胃・十二指腸の病気を引き起こします。

従来は、胃・十二指腸潰瘍や胃がん等の方のみに除菌の保険適応が認められていましたが、ピロリ菌の長期感染による胃がん発生予防のため、2013年2月より、「ヘリコバクター・ピロリ感染胃炎」の患者さんに対して保険診療で除菌療法を実施出来るようになりました。ただし、除菌前に内視鏡検査による胃炎の診断が必須とされています。

ピロリ菌除菌により、胃炎改善と胃がん発生の抑制が期待されます。当院でも、毎日消化器内科外来にてピロリ菌除菌療法を行っております。現在、過去も含めて何らかの胃の症状をお持ちの方、潰瘍の既往のある方、胃がんや他のがん等の家族歴のある方は、是非一度胃カメラとピロリ菌検査を受けて下さい。

## 当院でのピロリ菌除菌までの流れ

胃カメラ⇒胃炎・潰瘍等

### ピロリ菌の検査

- ①生検法：胃粘膜から菌の有無を判定
- ②便中抗原法：糞便中の菌の有無を判定
- ③採血抗体価測定：血液中の抗体を検査

ピロリ菌  
陽性

### 除菌療法

胃酸分泌抑制剤 + 抗生剤2種類  
1週間内服(朝・夕食後)

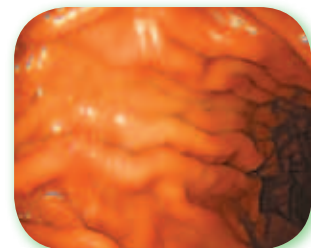
除菌終了後4週間以降 除菌判定(便中抗原法)

ピロリ菌(-)：治療終了  
約7～8割の方が除菌成立

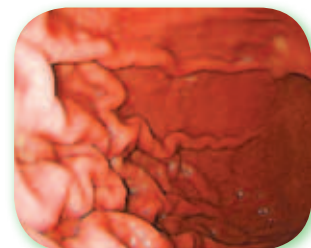
ピロリ菌(+)：再除菌(薬剤変更)  
再除菌で約9割除菌に成功

## ピロリ菌除菌前後の慢性胃炎

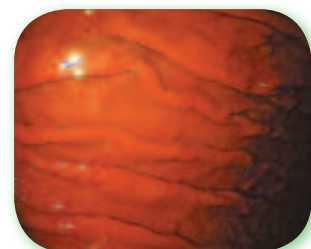
時間経過とともに壁の浮腫や炎症が  
取れてきれいな粘膜へ



除菌前



除菌1年後



除菌2年後



## 三重県立総合医療センター 第7回 市民公開講座開催のご案内

当院は「がん診療連携拠点病院」として、今年も一般の方を対象とした「市民公開講座」を下記のとおり開催します。参加費無料、事前申込不要、入退場自由となっておりますのでお気軽にお越しください。

**日時** : 10月27日(日) 13:00~

**場所** : 「じばさん三重(三重北勢地域地場産業振興センター)」6階  
近鉄四日市駅西へ徒歩約5分

### 内容

● **講演** : テーマ「**がんはどのように見つかるか?**」

がん発見の兆候とがん検診、当院の治療内容などについて当院医師がわかりやすくお話しいたします。

● **がん診療に関する展示、体験コーナー**を設置します。

● **がんに関する無料相談**を行います。

専門の医師がお答えしますので、相談を希望される方は、当日受付でお申し出ください。(先着順になりますので、場合によってはご希望に添えないことがあります。また、内容により後日当院にご来院いただき、詳しい内容をお聞きする場合がありますので、予めご了承ください。)

また、FAX及び電子メールにて、事前のご質問もお受けいたします。詳しくは担当までお問い合わせください。なお、ご質問の回答は当日会場にて行います。質問をされた方は、当日受付にてその旨をお申し出ください。(FAXや電子メールでの回答は行っていませんので、予めご了承ください。)



担当 : 市民公開講座担当(磯田・西島)

**FAX番号 : 059-347-3500 電子メール : sogohos@mie-gmc.jp**

## 新しい認定看護師を紹介します



### 感染管理認定看護師 岡本 真一

今後はすでに活躍している専従の感染管理認定看護師と協力し、医師・細菌検査技師・薬剤師など他職種と共にチームで感染防止対策や抗生剤の適正使用等、感染に対するさまざまな課題に取り組んでいきます。

患者の皆様が、安心して入院生活を送れるように頑張っていきたいと考えています。



### がん化学療法認定看護師 谷口 智香子

がん治療には主に手術、化学療法、放射線治療等があります。患者さんやご家族は受けられる治療の効果や副作用などに対し、様々な思いや不安を感じられることと思います。そこで、がん化学療法の専門知識を持った看護師として、患者の皆様と一緒に考え、安心して治療が受けられるようお手伝いさせていただきたいと思っています。

# 外来診療医師 担当表

平成25年9月1日現在

★都合により変更することがありますので、最新の担当表をホームページかお電話でご確認下さい。

## 外来診療及び面会のご案内

診療受付時間 午前8時30分～午前11時30分

休日 土・日曜日祝祭日及び年末年始(12/29～1/3)

面会時間 午前6時～午後9時(通年・状況によりお断りする場合があります)

駐車場料金 外来患者の方は無料

(それ以外の病院利用者の方は1時間まで無料・それ以降は100円)

		月	火	水	木	金
内科	初診	1 診 浦田			1 診 川崎	1 診 藤原拓
消化器内科	再診	2 診 井上	2 診 高瀬	2 診 伊藤信	2 診 田中	2 診 大矢
	初診	3 診 伊藤信/大矢	3 診 井上	3 診 田中	3 診 高瀬	3 診 笠井
	再診		5 診 森谷	5 診 担当医		
呼吸器内科	再診				5 診 前田	5 診 藤原篤
	初診	5 診 笹邊				
	初診	紹介診 吉田	6 診 油田	6 診 藤原篤	6 診 中原	6 診 前田
循環器内科	再診	7 診 中原	7 診 担当医	7 診 笹邊	7 診 吉田	7 診 油田
	初診	8 診 牧野/竹内	8 診 竹内	8 診 牧野	8 診 中嶋	8 診 森木
	再診	9 診 中嶋	9 診 宮木	9 診 森木	9 診 牧野	9 診 竹内
※月曜日消化器科(3診)は伊藤信が第1・3・5週目、大矢が第2・4週目診察 ※月曜日循環器科(8診)は牧野が第1・3・5週目、竹内が第2・4週目診察						
外科	1 診	登内	1 診 岩田	1 診 池田	1 診 登内	1 診 横江
	10:00~12:00 予約診	緩和外来			午後予約診 緩和外来	
	2 診	伊藤	2 診 午後小児外科 小西	2 診 尾嶋	2 診 横江	
心臓血管外科/呼吸器外科	3 診	池田	3 診	3 診 渡部	3 診 小西	14:00~ 予約診 横江 乳腺外来
	14:00~ 予約診	小西 乳腺外来		14:00~ 予約診 渡部 乳腺外来		
脳神経外科	1 診	亀井	1 診 西川	1 診 田代	予約診 担当医	1 診 山道
			2 診 藤本			2 診 亀井 午後予約制 脊椎 脊髄外来
神経内科	初診 午前のみ	鈴木	予約診 鈴木		予約診 鈴木	予約診 古田
			初診 古田	予約制 ものわすれ 外	初診 古田	初診 鈴木
小児科	1 診	杉山	1 診 西森	予約 太田	1 診 太田	1 診 杉山
	2 診	小川	2 診 浅野	予約 杉山	2 診 足立	2 診 鈴木
	紹介/予約	鈴木	紹介/予約 太田	時間外予約 足立/小川	紹介/予約 西森	紹介/予約 小川/栗原
産婦人科	1 診 (初診)	谷口	1 診 (初診)	1 診 (初診) 伊藤(ま)	1 診 朝倉	1 診 (初診) 小林
	2 診	伊藤(ま)	2 診 小林	2 診 谷口	2 診 (初診) 午前 山田	2 診 朝倉
	3 診	井澤	3 診 朝倉	3 診 田中	3 診 たんぼぼ	3 診 南
	4 診	樋口	4 診 たんぼぼ	4 診 伊藤(か)	4 診 リンパ浮腫 相談室	4 診 谷口
整形外科	紹介診	北尾	膝関節外来 再診予約のみ (午前)	北尾		紹介診 森本
	2 診	奥山	2 診 森本		2 診 奥山 午後予約診	
	3 診	担当医	3 診 鈴木 午後予約診		3 診 鈴木	
皮膚科	1 診	尾本	1 診 加古	1 診 加古	1 診 加古	1 診 加古
	1 診 予約診	堀		1 診 松浦	1 診 柄木	1 診 松浦
泌尿器科	予約診	松浦		予約診 堀	予約診 松浦	予約診 堀
	1 診	佐宗	1 診 佐宗	1 診 佐宗	1 診 佐宗	1 診 佐宗
耳鼻いんこう科					1 診 宮村	
精神科	1 診	山下	1 診 山下	1 診 山下	1 診 山下	1 診 山下
放射線治療科	予約診	豊田			予約診 豊田	

# 当院の協力病院(連携医療機関)紹介 第10回

医療法人秀雅会 寺島クリニック 院長 寺島 秀樹

## <診療科目>

胃腸科・内科・外科・肛門科・小児科・  
小児外科・リハビリテーション科

●その他:乳腺外来を行っています

## <外来受付時間>

9:00 }	月	火	水	木	金	土	日
12:00	○	○	○	○	○	○	△

15:30 }	月	火	水	木	金	土	日
19:00	○	○	○	△	○	△	△

■月・水・金の午前中は2診体制で診察し、  
女性医師もおります

■【休診】木曜・土曜午後・日祝日

〒510-0101  
四日市市楠町小倉417-5  
TEL 059-398-3000



当クリニックは、2000年12月にこの地に開院しました。もともと楠町では紡績工場を中心に栄えていましたが、2005年四日市市に編入されるとともに道路の整備や住宅地の開発がすすみ、ますます活気のある街になっています。

そんな中、地域に根ざした内科的・外科的治療の両立を目指し、それまでの経験を生かした消化器疾患や高血圧・糖尿病・乳腺疾患・小児疾患を中心とした診療を行っています。

診療に際しては、患者さんのご希望をできるだけ尊重し、患者さんお



一人お一人を大切にする姿勢と、出来る限り丁寧でわかりやすい説明を心掛けています。わからないことや心配なことがございましたら、遠慮なく声をかけてくださればと思います。

## 地域医療機関の先生方へ 救急外来への患者さんの紹介についてのお願い

救急外来へご紹介いただく患者さんの状態は、一刻を争うことが多々あります。

正確な情報が必要となりますので、地域連携課を通さずに、**代表電話(059-345-2321)**を通して、救急外来担当医師と直接お話しできますようよろしくお願いいたします。

## 8月6日より『祝膳』が リニューアルされました! 栄養管理室

当院では、出産を終えられた方を対象に『祝膳』をお出ししてから5年を経過し、この度メニューをリニューアルすることになりました。

出産後から退院までに一回、火曜日か金曜日のどちらかで召し上がっていただきます。

妊娠高血圧食や妊娠糖尿病食の指示が出ている方の場合は、主治医の許可がある場合にお出ししています。



### メニュー

- ★赤飯
- ★清汁
- ★鯛の塩焼き
- ★三色八幡巻
- ★炊き合わせ
- ★天ぷら
- ★ケーキ・フルーツ盛り合わせ
- エネルギー：892kcal
- 塩分3.9g



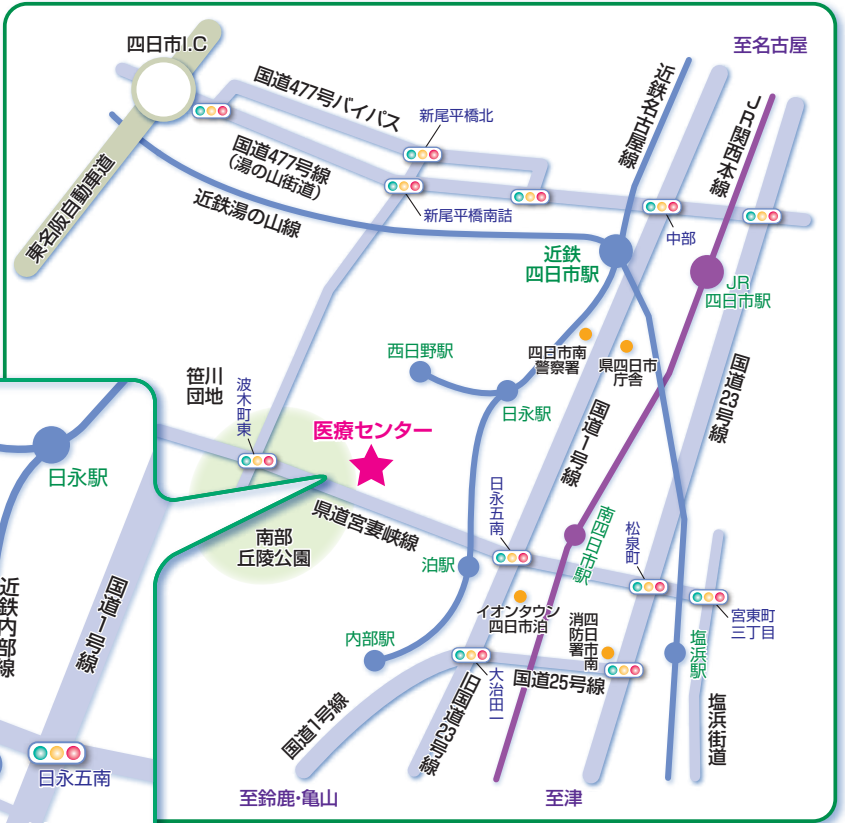
# 交通のご案内

## 三重交通バス

近鉄四日市駅より  
約25分  
近鉄塩浜駅より  
約20分

## 近鉄内部線

泊駅より  
徒歩15分



## 総合医療センター発

平日・土・日・祝日

行先	時刻	5	6	7	8	9	10	11	12	13	14	15	16	17	18	19	20	21	22	23	
[43] 泊山 山崎町 経由 近鉄四日市駅			*2 55		40	45	45	45	45	45	45	45	55	*2 40	25	*2 45					
[92] 塩浜駅前 経由 磯津				*1 56		6	6	6	6	6	6	6	6	6	*2 17						
[92] 公団住宅前 経由 高花平					4	56		56	56	56		56									

\*1: 塩浜駅行き、土・日・祝日は運休 (7:56発) \*2: 土・日・祝日は運休 (6:55 17:40 18:17 19:45発)  
「[92] 磯津行き」は近鉄四日市駅方面には向かいませぬ。塩浜駅方面に向かいます。

## 近鉄四日市駅南 (7番のりば) 発

平日・土・日・祝日

行先	時刻	5	6	7	8	9	10	11	12	13	14	15	16	17	18	19	20	21	22	23	
[43] 医療センター				*2 25	13	15	15	15	15	15	15	15	15	*2 0 50	15						

\*2: 土・日・祝日は運休 (7:25 17:00発)

## 近鉄塩浜駅東口発

平日・土・日・祝日

行先	時刻	5	6	7	8	9	10	11	12	13	14	15	16	17	18	19	20	21	22	23	
[92] 医療センター 経由 高花平					*2 セ 50	セ 42	セ 42	セ 42	セ 42		セ 42	セ 42	セ 42	*2 セ 42							

\*2: 土・日・祝日は運休 (8:00、17:42発) セ: 医療センター止め

## 泊駅発

平日・土・日・祝日

行先	時刻	5	6	7	8	9	10	11	12	13	14	15	16	17	18	19	20	21	22	23
近鉄四日市		32 58	24 49	6 18 40	2 24 46	9 24 49	12 41 41	11 41 41	11 41 41	11 41 41	11 41 41	11 41 41	11 41 41	11 41 41	11 41 41	11 41 41	11 41 41	14 47	14 42	
内部		58	24 49	18 40	2 24 46	9 24 49	12 41 41	11 41 41	11 41 41	11 41 41	11 41 41	11 41 41	11 41 41	11 41 41	11 41 41	11 41 41	11 41 41	14 47	14 54	26

## バス時刻表

## 近鉄内部線時刻表